

ROTUMÄÄRITELMÄN TULKINTA

Piirrokset (C) Seija Kaarlela

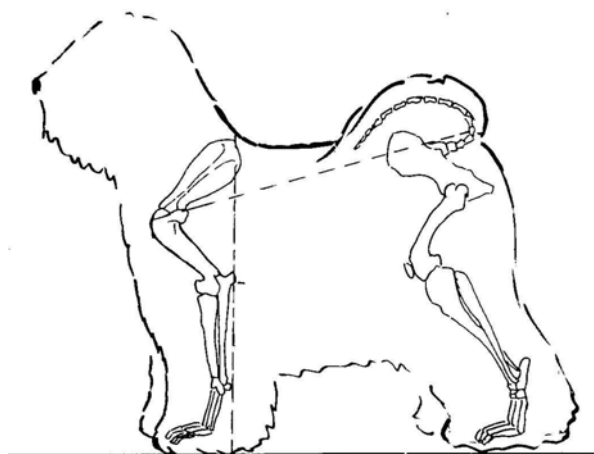
YLEISVAIKUTELMA

Tiibetinterrieri on ääri viivoiltaan neliömäinen. Kriteerit neliömäisyyden mittaamiseksi:

1. Säkäkorkeus ja pituus lapakulman kärjestä hännäntyveen ovat samat.
2. Eturaajan pituus kyynärpäästä maahan on sama kuin etäisyys kyynärpäästä sään päälle eli säkäkorkeutta mitattaessa kyynärpää on mitan puolivälissä.
3. Takaraajat ovat hieman pitemmät kuin eturaajat. Korkeus lantiosta maahan on aavistuksen verran enemmän kuin säkäkorkeus.

Kuvissa 1. ja 2. on esitetty rotumääritelmän mukainen, neliömäinen koira.

Kuvissa 3. – 11 on esitetty jokin rotumääritelmän vastainen virhe. (Tarkennus 24.2.2001)



Kuva 1. Neliömäisyyden mittaaminen



Kuva 2. Ääriviivoiltaan neliömäinen koira



Kuva 3. Matalaraajainen koira



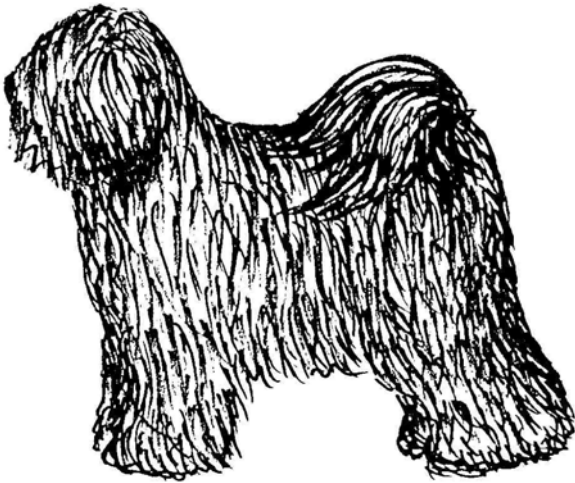
Kuva 4. Pitkärunkoinen koira



Kuva 5. Edestä matala koira



Kuva 6. Takaa matala, laskeva selkälinja



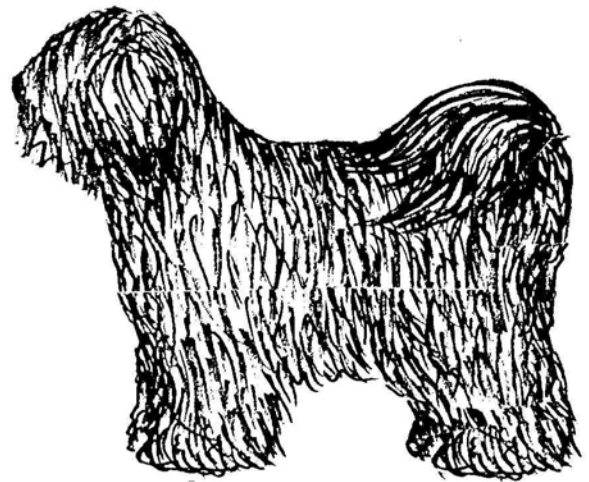
Kuva 7. Lyhytkaulainen koira



Kuva 8. Pitkäkaulainen koira



Kuva 9. Matala hännäkiinnitys



Kuva 10. Suorat takakulmat ja jyrkkä lantio



Kuva 11. Suorat etukulmat, ks. myös kuva 5.



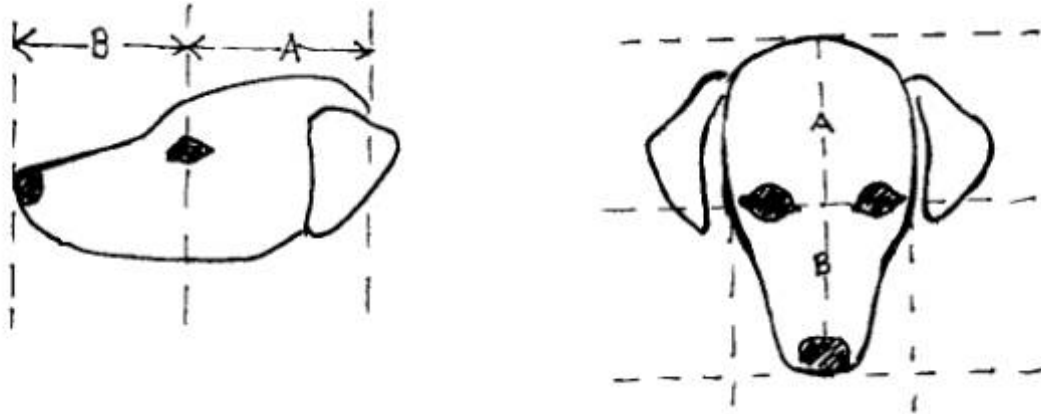
Kuva 2. Ääriviivoiltaan neliömäinen koira

PÄÄ

1. Pään mittasuhteet:

Etäisyys kirsusta silmään ja silmästä niskakyhmyyn on sama. Sama mitta toistuu kallon leveytenä poskiluun ulkokaaresta toiseen mitattuna.

Kuva 12. Pään mittasuhteet



Kuva 13. Pään mittasuhteet sivulta



Normaali pään muoto



Lyhyt kuono



Pitkä, suippo kuono

2. Silmät

Kuva 14. Silmät ovat etäällä toisistaan, koira näkee laajalle



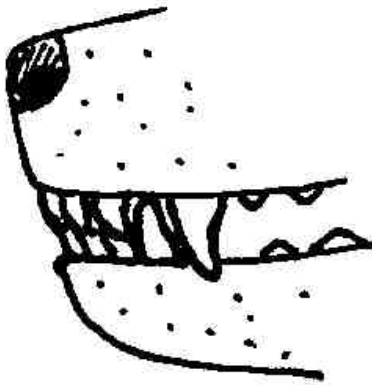
3. Korvat

Korvat pienehköt, kolmiomaiset, runsaskarvaiset, eivät aivan päänmyötäiset. Pienet korvalehdet estävät lämmönhukkaa kylmässä ilmastossa.

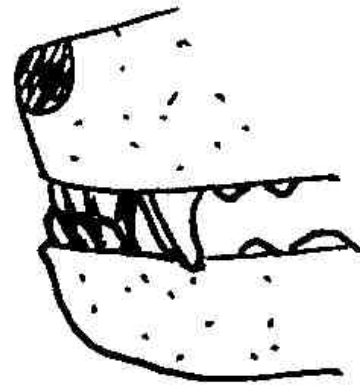
KUONO, PURENTA JA HAMPAAT

Voimakas alaleuka, kuonon kärki edestä katsottuna tylppä.

Kuva 15. Sallitut purennat

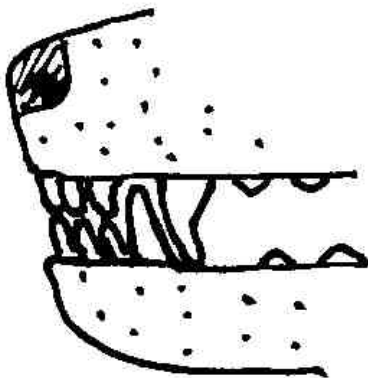


Leikkaava purenta

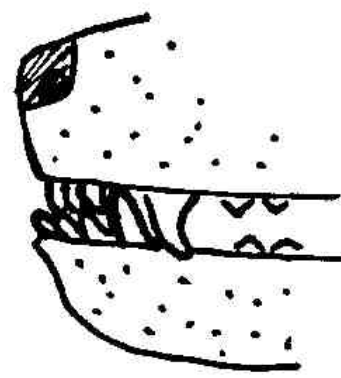


käänteinen leikkaava purenta

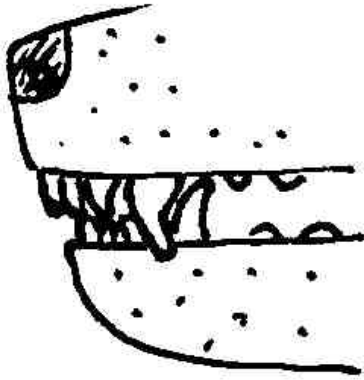
Kuva 16. Hylkäävät purennat



Tasapurenta



Alaetuhampaat kääntyneet eteenpäin



Avopurenttainen yläpurenta



Avopureintainen alapurenta

Kulmahampaiden välissä olevat etuhampaat ovat tasaisen kaaren muotoisessa rivissä.

Kuva 17. Sallitut etuhammasrivit



Toivottu, tasainen etuhammasrivi



Hieman jyrkkä etuhammasrivi

Kuva 18. Hylkäävät etuhammasrivit



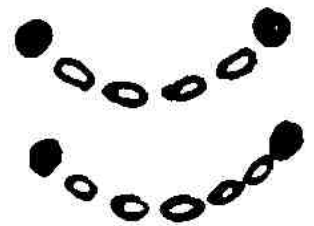
Liian suora rivi



Epätasainen rivi



Ristipurenta



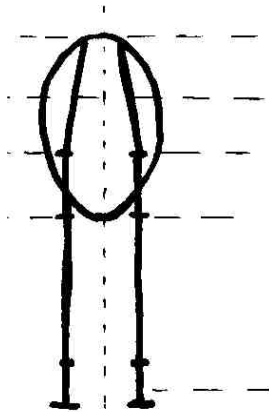
Hammaspuutoksia

KAULA JA RUNKO

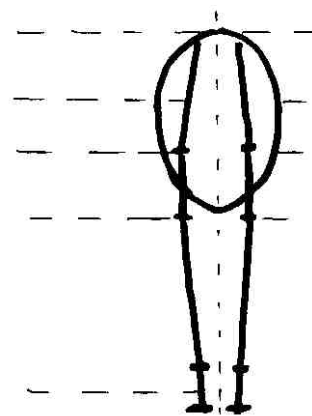
1. Kaula ei liioitellun pitkä. Ks. virheet kuvista 7 ja 8.

2. Runko tiivis ja voimakas. Kylkiluut kaareutuvat hyvin sivuille, niin että rintakehä leveähkö sallien keuhkoille ja sydämelle hyvän tilan. Rotu on kotoisin ohutilmaisesta ympäristöstä, joten sillä on isot keuhkot ja sydän. Eturinta ei ole liioitellun leveä, eikä saa olla tynnyrimäinen, mutta sen tulee olla riittävän syvä ja ulottua kyynärpäiden korkeudelle.

Kuva 19. Rintakehän syvyys



Syvä rintakehä



Matala rintakehä

RAAJAT, KULMAUKSET JA KÄPÄLÄT

Tiibetinterrierillä on pitkät, hyvin kulmautuneet raajat, takaraajat hieman eturaajoja pitemmät. Takaraajan polvikulma on hyvä, kinner matala ja reidet lihaksikkaat. Ks. virheet kuvissa 10 ja 11. Käpälät ovat suuret, pyöreät ja litteät, varpaat vähän harittavat ja liikkuvat. Lumessa kulkiessa isot käpälät toimivat lumikenkinä ja vaikeakulkuisessa maastossa koira tarraa kiinni alustaan voimakkailla varpaillaan.

HÄNTÄ

Häntä on runsaskarvainen ja korkealle kiinnittynyt, jota koira kantaa iloisesti selän päällä kiepillä. Ks. virhe kuvassa 9.

LIIKKEET

Liikkeet ovat sulavat ja joustavat ja koira liikkuu ketterästi vaikeakulkuisessakin maastossa. Voimakkaat takajalat antavat liikkeeseen hyvän potkun ja koira on myös hyvä hyppääjä. Liikkeen maahantulovaiheessa etukulmaukset toimivat joustavina iskunvaimentajina.

KARVAPEITE

Tiibetinterrierillä on kaksinkertainen turkki, jotta selviytyä kylmässä ilmastossa. Peitinkarva on pitkä, suora tai vähän aaltoileva, ei pehmeä tai silkkimäinen. Pohjavilla on pehmeä tai vähän villava. Turkki uusiutuu jatkuvasti, varsinaista karvanlähtökautta ei ole.